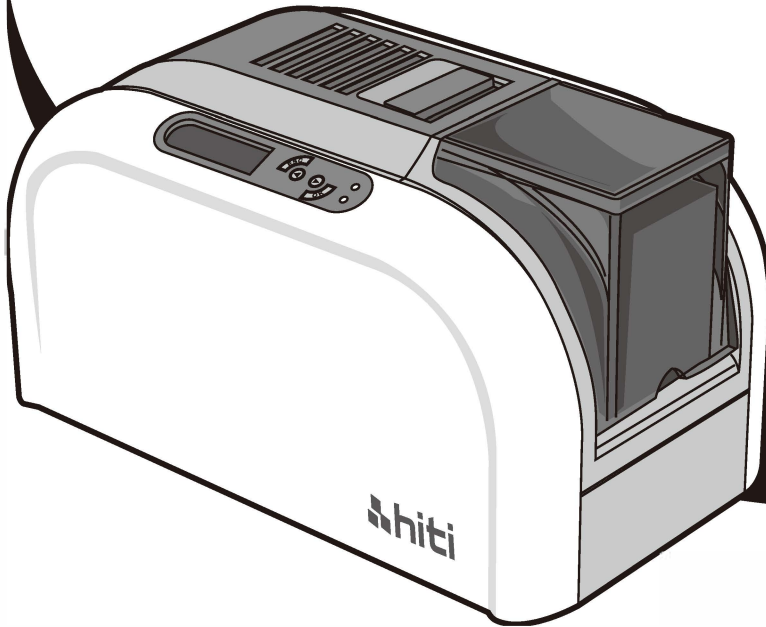


HiTi CS-270e user manual



บทที่ 1. เตรียมความพร้อมก่อนใช้งาน

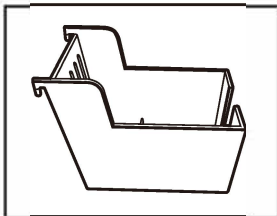
1.1 ตรวจสอบอุปกรณ์

เครื่องพิมพ์ HiTi CS มาพร้อมกับอุปกรณ์เสริมหลายอย่าง โปรดใช้เวลาตรวจสอบอย่างละเอียด รายการอุปกรณ์เสริมอาจแตกต่างกันไปขึ้นอยู่กับภูมิภาค/ที่ตั้งของคุณ

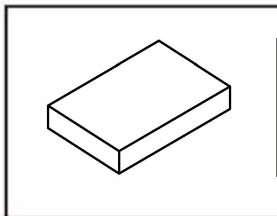


หากขาดรายการใด ๆ ด้านล่างนี้ โปรดติดต่อศูนย์บริการลูกค้า HiTi หรือตัวแทนจำหน่ายเครื่องพิมพ์ HiTi CS ในพื้นที่ของคุณ

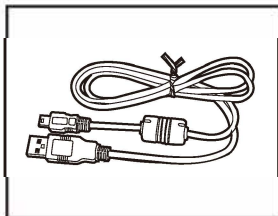
อุปกรณ์เสริมที่มาพร้อมกับเครื่องพิมพ์ HiTi CS ของคุณ:



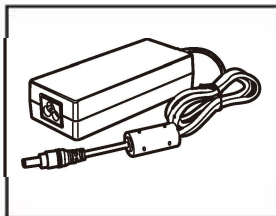
กล่องรับบัตร



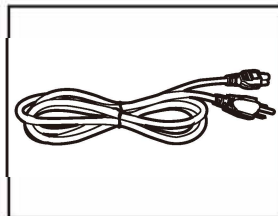
ตัวทับบัตร



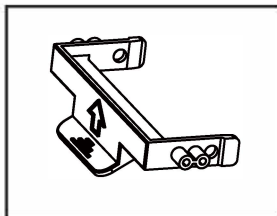
สาย USB



ตัวแปลงสัญญาณไฟ

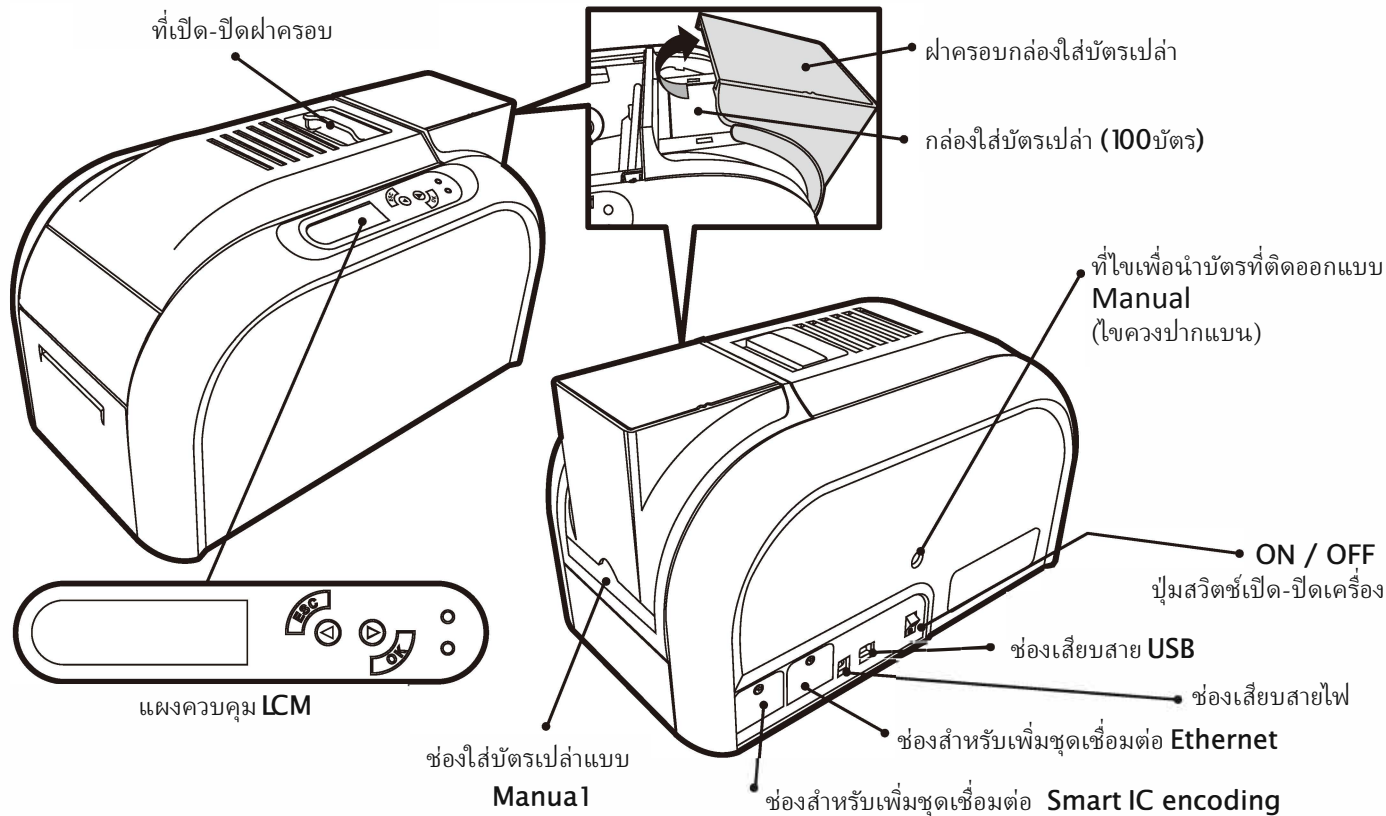


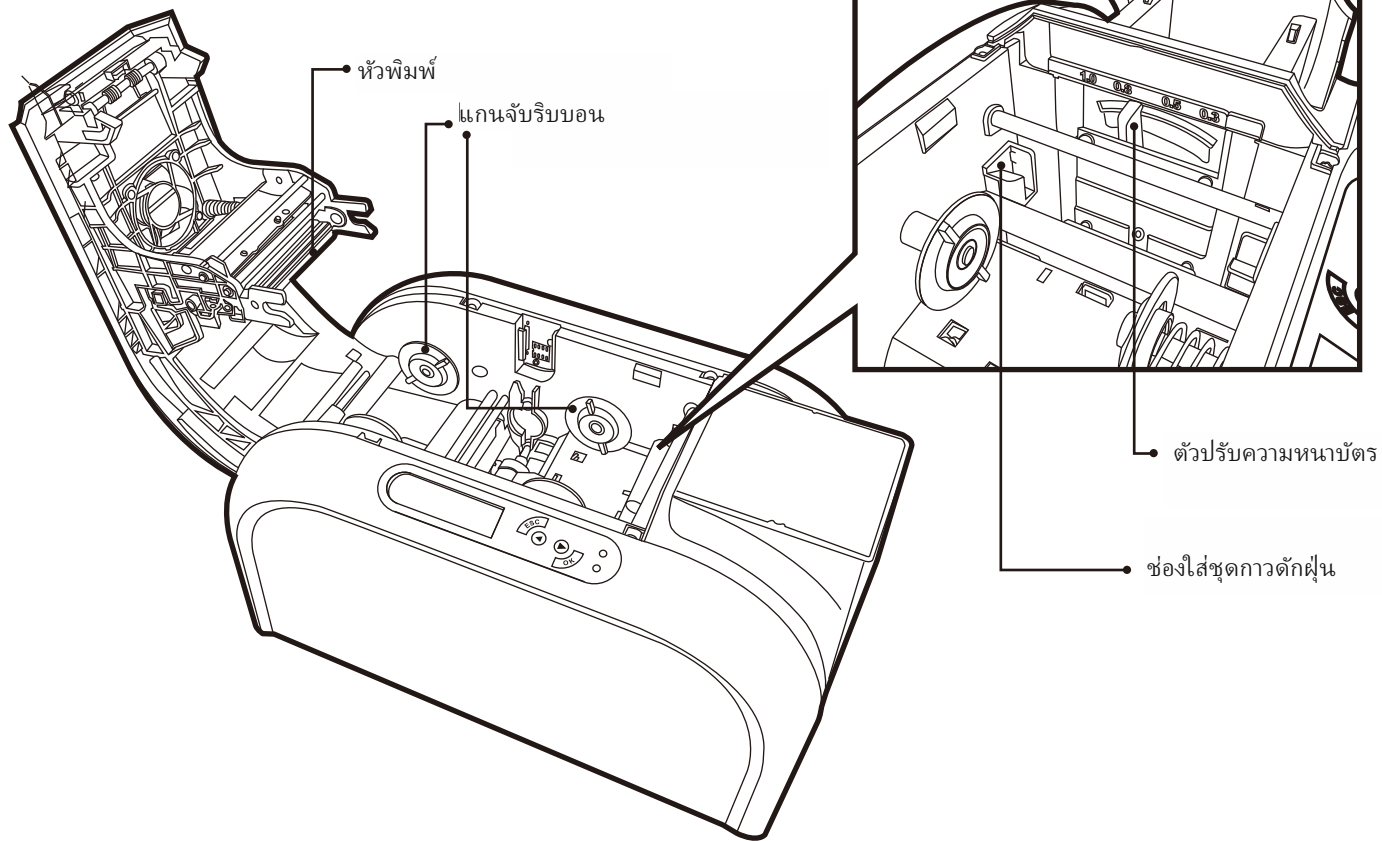
สายไฟ



ตัวจับชุดกระดาษฝุ่น

1.2 รูปลักษณะของเครื่องพิมพ์และฟังก์ชันหลัก





1.3 การติดตั้ง

1.3.1 การใส่ริบบอน

การใช้ริบบอนของแท้จากผู้ผลิต จะช่วยเพิ่มประสิทธิภาพการทำงานของเครื่องพิมพ์ และหลีกเลี่ยงความเสียหายที่อาจเกิดขึ้น. การใช้ริบบอนที่ไม่ใช่ของแท้ของ HiTi จะทำให้การรับประกันเครื่องพิมพ์ของผู้ผลิตเป็นโมฆะ

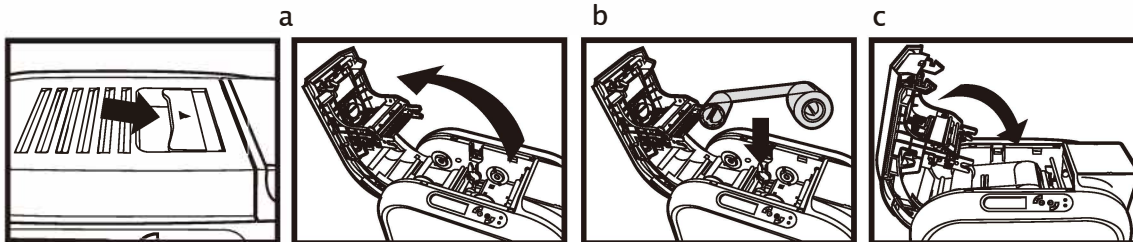
i เพื่อเพิ่มประสิทธิภาพคุณภาพการพิมพ์ โปรดทำความสะอาดเครื่องพิมพ์ทุกครั้งที่เปลี่ยนริบบอน

- a. เปิดฝาครอบ
- b. ใส่ริบบอนเข้าไปตามรูปที่แสดง



โปรดตรวจสอบให้แน่ใจว่าแผ่นฟิล์มริบบอนของคุณหันขึ้นไปด้านบนระหว่างการใส่ และสีของแกนริบบอนตรงกับตัวจับที่ยึดริบบอน

- c. ปิดฝาครอบด้านบนอย่างช้าๆ และกดจนกว่าจะได้ยินเสียงคลิก



1.3.2 การเชื่อมต่อเครื่องพิมพ์ (สายไฟ / สาย USB / อุปกรณ์อื่นๆ)

สายไฟ

- a. ต่อสายไฟเข้ากับตัวแปลงสัญญาณไฟ จากนั้นเสียบขั้วต่อเข้ากับช่องเสียบไฟด้านหลังของเครื่องพิมพ์
- b. เสียบปลั๊กเข้ากับตัวจ่ายไฟ



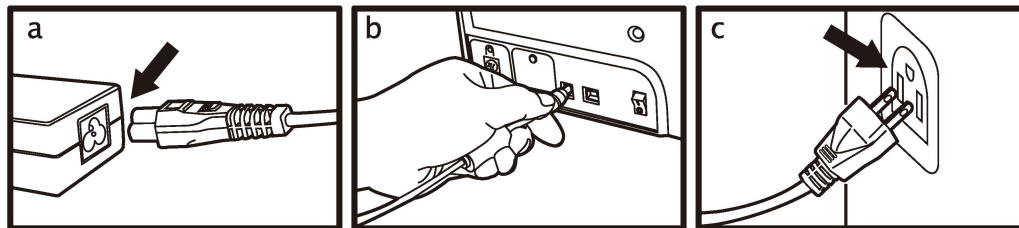
โปรดตรวจสอบให้แน่ใจว่าปลั๊กไฟเชื่อมต่อกับแหล่งจ่ายไฟฟ้าที่ได้รับการป้องกันและต่อสายดินอย่างถูกต้อง

- c. กดปุ่มเปิด/ปิดเพื่อเปิดเครื่องพิมพ์ จากนั้นแผงควบคุม LCM จะสว่างขึ้นและแสดงข้อความ "READY" ซึ่งระบุว่าเครื่องพิมพ์อยู่ในสภาพพร้อมสำหรับการทำงาน



เพื่อความปลอดภัยของคุณเอง โปรดตรวจสอบให้แน่ใจว่าได้ถอดสายไฟออกก่อนเสมอทุกครั้งก่อนที่จะดำเนินการบำรุงรักษาใดๆ

- d. โปรดปิดเครื่องพิมพ์และถอดสายไฟออกก่อนติดตั้งโมดูลใดๆ เพื่อไม่ให้เครื่องพิมพ์ได้รับความเสียหาย

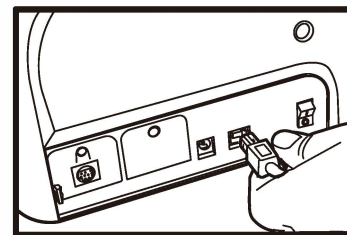


สาย USB



โปรดตรวจสอบให้แน่ใจว่าซอฟต์แวร์และไดรเวอร์เครื่องพิมพ์ได้รับการติดตั้งอย่างสมบูรณ์ก่อนที่จะเชื่อมต่อสาย USB เข้ากับอุปกรณ์เครื่องพิมพ์ของคุณ

ดูรายละเอียดเพิ่มเติมได้ในหัวข้อการติดตั้งไดรเวอร์เครื่องพิมพ์ของคุณ่มือผู้ใช้ และปฏิบัติตามคำแนะนำอย่างระมัดระวัง



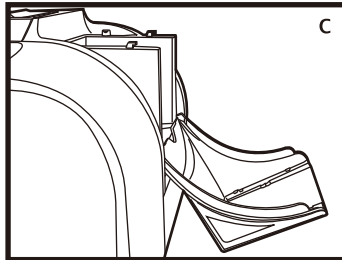
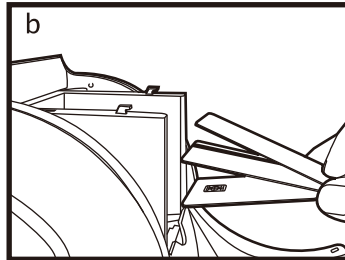
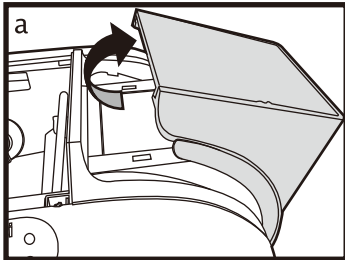
1.3.3 การใส่บัตร

แบบอัตโนมัติ



เพื่อคุณภาพการพิมพ์ที่ดีที่สุด โปรดตรวจสอบให้แน่ใจว่าบัตรทั้งหมดเป็นไปตามมาตรฐาน CR-80 และได้รับการรับรอง ISO 7810 โปรดอย่าสัมผัสพื้นผิวที่พิมพ์ได้ และอย่าใช้การ์ดที่มีฝุ่น เสียหาย พับ หรือฉีกในเครื่องพิมพ์ของคุณ

- a. เปิดฝาถาดใส่บัตร
- b. ใส่บัตรเข้าไปในถาดใส่บัตร โดยวางในตำแหน่งที่แสดงในรูปภาพ
- c. ปิดฝาถาดใส่บัตร
- d. หากจำนวนบัตรเหลือน้อยกว่า 30 ใบ เครื่องพิมพ์จะแจ้งเตือนผู้ใช้



ตัวปรับความหนาของบัตร

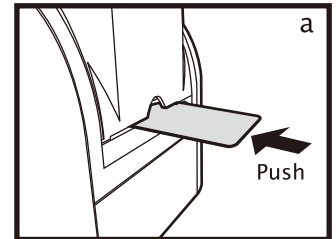


แบบ Manual



คุณลักษณะนี้ได้รับการออกแบบมาเมื่อจำเป็นต้องเข้าสัปดาห์งานพิมพ์หรือต้องการเข้ารหัสบัตรด้วยตนเอง เพียงครั้งเดียวในขณะที่บัตรในถาดใส่บัตรถูกวางไว้เต็มแล้ว ต้องใช้ตัวทับบัตรสำหรับการใส่บัตรด้วยมือ

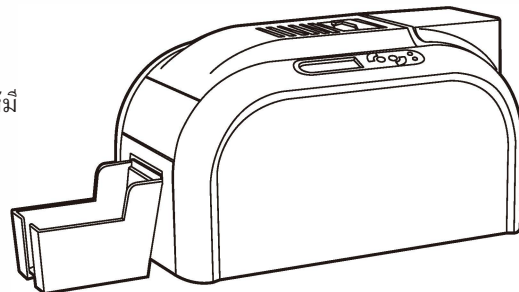
- a. ใส่การ์ดด้วยมือตามตำแหน่งที่แสดงในภาพ
- b. สั่งพิมพ์หรือเข้ารหัสตามปกติ



กล่องรีบบัตร

เมื่อบัตรพิมพ์และ/หรือเข้ารหัสเสร็จสมบูรณ์แล้ว

บัตรที่พิมพ์และ/หรือเข้ารหัสแล้วจะถูกเก็บเข้าไปในกล่องรีบบัตรซึ่งออกแบบมาให้มีความจุได้ 50 ใบ สำหรับบัตรที่มีความหนา 0.8 มม.

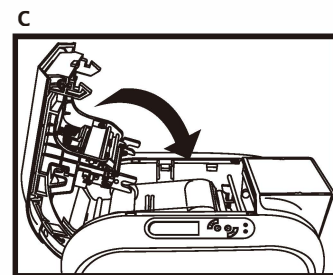
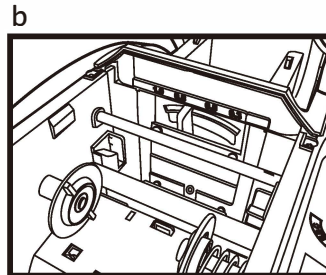
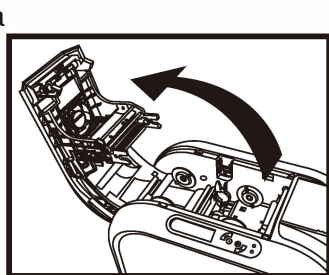
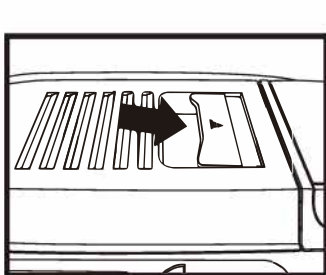


ปรับความหนาของบัตร

เครื่องพิมพ์สามารถปรับความหนาของบัตรด้วยมือ ซึ่งติดตั้งไว้ภายในเครื่องพิมพ์ จะพบเมื่อเปิดฝาด้านบนขึ้น ระดับความหนาปรับได้ตั้งแต่ 0.3 มม. ถึง 1.0 มม. และการเริ่มต้นจากโรงงานคือ 0.8 มม.

- a. เปิดฝาครอบด้านบนขึ้น
- b. ปรับระดับความหนาโดยเลื่อนคันโยกจากซ้ายไปขวาไปยังค่าความหนาที่ต้องการ
- c. ปิดฝาครอบด้านบนลง

ตัวปรับความหนาของบัตร



บทที่ 2. เริ่มใช้งาน

2.1 ลงไดรเวอร์เครื่องพิมพ์



เพื่อความปลอดภัยของคุณเอง โปรดตรวจสอบให้แน่ใจว่าได้ถอดสายไฟออกก่อนเสมอ ก่อนที่จะเริ่มงานบำรุงรักษาใดๆ

นี่เป็นขั้นตอนที่สำคัญและต้องให้ความสำคัญเป็นพิเศษในการกำหนดค่าเครื่องพิมพ์และไดรเวอร์ให้ถูกต้องก่อนเริ่มใช้งาน การตั้งค่าที่ไม่เหมาะสมอาจส่งผลให้คุณภาพไม่ได้มาตรฐาน จำเป็นต้องดำเนินการติดตั้งที่ละขั้นตอน และการเปลี่ยนการตั้งค่าเริ่มต้นเฉพาะเมื่อคุณแน่ใจแล้วเท่านั้น เรามีตัวเลือกในการคืนค่าการตั้งค่าเป็นการตั้งค่าจากโรงงานเมื่อใดก็ได้ หากการปรับแต่งใดๆ ที่คุณได้ทำไปไม่ตรงกับผลลัพธ์ที่คาดหวัง

กรุณาดาวน์โหลดโปรแกรมและไดรเวอร์จากเว็บไซต์ , www.hiti.com.

ไฟล์จะอยู่ใน **Need Help?** และเลือก **Download Service** จากนั้นเลือก **Driver** , ระบบ จากนั้นเลือกรุ่น โปรดปฏิบัติตามคำแนะนำที่ละขั้นตอนหลังจากดำเนินการลงไดรเวอร์ หากมีปัญหาใดๆ โปรดติดต่อฝ่ายบริการด้านเทคนิค



โปรดดูส่วนการเชื่อมต่อเครื่องพิมพ์สำหรับขั้นตอนการเชื่อมต่อ USB ในคู่มือผู้ใช้งานฉบับนี้เพื่อดูรายละเอียดเพิ่มเติม

Microsoft Windows บางเวอร์ชัน อาจกำหนดให้ผู้ที่มีสิทธิ์การดูแลระบบจึงจะสามารถติดตั้งไดรเวอร์ได้

2.2 ตั้งค่าการพิมพ์

ก่อนเริ่มใช้เครื่องพิมพ์บัตร HiTi สิ่งสำคัญคือต้องตรวจสอบ และ/หรือเปลี่ยนการตั้งค่าไดรเวอร์การพิมพ์เริ่มต้น การตั้งค่าเหล่านี้มีอยู่ในรายชื่อต่อไปนี้:

- ◆ Ribbon types
- ◆ Card types
- ◆ Card thickness
- ◆ Others

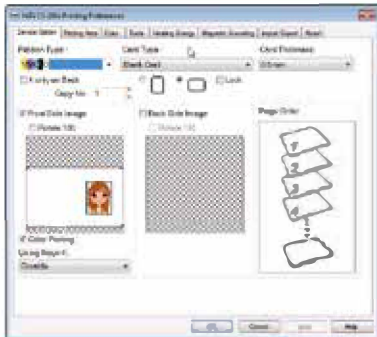


โปรดใส่ใจการตั้งค่าในไดรเวอร์เครื่องพิมพ์และติดต่อตัวแทนจำหน่ายหรือตัวแทนจำหน่าย HiTi ในพื้นที่ของคุณ เพื่อขอคำแนะนำ และความช่วยเหลือก่อนที่จะพยายามเปลี่ยนแปลงใดๆ

สามารถเข้าถึงการตั้งค่าไดรเวอร์เหล่านี้ได้จากคำแนะนำต่อไปนี้:

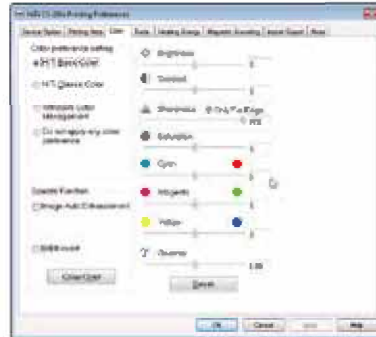
- ◆ จากปุ่ม **Start** (อยู่ด้านล่างซ้ายบนแถบงาน **Windows**), เลือก **"Printers and Faxes"**
- ◆ เลือกเครื่องพิมพ์บัตร **HiTi card printer** จากนั้นคลิกปุ่มขวาของเมาส์
- ◆ จากเมนูเครื่องพิมพ์ เลือก **"Printing Preference"**
- ◆ หน้าจอการกำหนดค่าสำหรับเครื่องพิมพ์บัตร **HiTi** จะปรากฏขึ้น
- ◆ เมนูหลักประกอบด้วย **Device Option, Printing Area, Color, Tools, Heating Energy, Magnetic Encoding, Import/Export & About**

การใช้งานที่พบบ่อยที่สุดในการตั้งค่าการพิมพ์คือ **Device Option, Color** และ **Tools**.



Device Option Tab

- Ribbon type
- Card type
- Card thickness
- Front & back image
- Page order
- Using Resin K



Color Tab

- Color preference setting
- Special function
- Color adjustment



Tools Tab

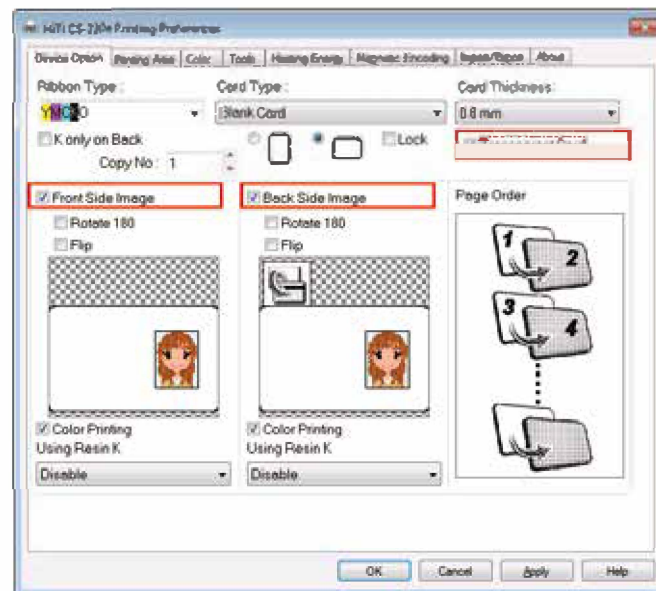
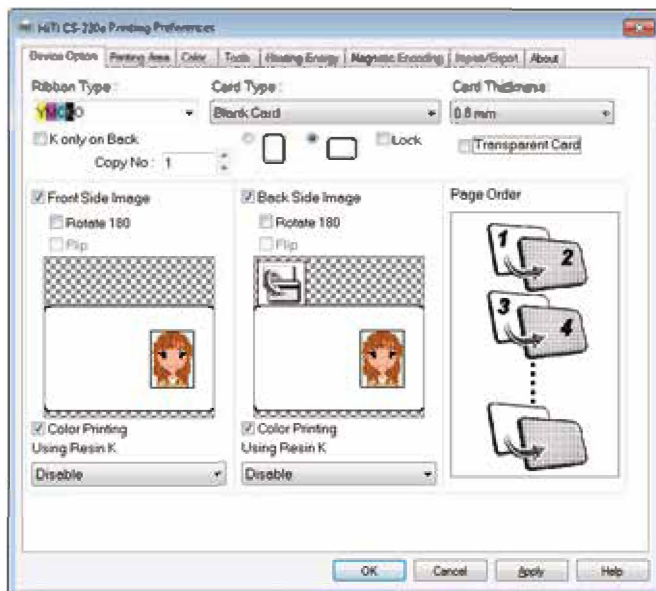
- Printer position adjuster
- Cleaning tool option
- Maintenance info
- Advance option
- Heating energy option

2.3 การตั้งค่าบัตรโปร่งใส (คุณลักษณะใหม่สำหรับ CS-270e เท่านั้น)

CS-270e มีฟีเจอร์ใหม่ในการพิมพ์บัตรโปร่งใส

หากต้องการเปิดใช้งานฟีเจอร์นี้ คุณต้องทำเครื่องหมายที่ "Transparent Card".

เมื่อทำเครื่องหมายที่ "Transparent card" ช่องกาเครื่องหมาย "Flip" จะเปิดใช้งานได้



บทที่ 3. การบำรุงรักษาเครื่องพิมพ์

3.1 เงื่อนไขการรับประกัน

เครื่องพิมพ์บัตร HiTi CS ได้รับการออกแบบมาโดยผู้เชี่ยวชาญเพื่อให้บริการคุณในระยะยาวโดยแทบไม่ต้องบำรุงรักษาเป็นประจำ ดังนั้น โปรดปฏิบัติตามคำแนะนำที่ระบุไว้ด้านล่างเพื่อให้แน่ใจว่าเครื่องพิมพ์ของคุณอยู่ภายใต้เงื่อนไขการรับประกัน

*** สิ่งสำคัญเพื่อให้คุณได้รับการคุ้มครองจากการรับประกันของคุณ!! ***



เงื่อนไขการรับประกันของผู้ผลิต ต้องเป็นไปตามคำแนะนำในการให้บริการและการบำรุงรักษาตามปกติอย่างเคร่งครัด รวมถึงรอบการทำความสะอาดเครื่องพิมพ์ด้วย



การละเลยในการบำรุงรักษาที่จำเป็นต่อไปซึ่งกล่าวถึงในบทนี้ อาจทำให้การรับประกันหัวพิมพ์เป็นโมฆะ

เครื่องพิมพ์บัตร HiTi CS จะไม่รับผิดชอบใดๆ ทั้งสิ้นหากเครื่องพิมพ์ไม่ได้รับการบำรุงรักษาที่จำเป็น เป็นที่ทราบกันดีว่าหัวพิมพ์เป็นชิ้นส่วนที่อ่อนไหวและสึกหรอได้ง่าย ดังนั้นอายุการใช้งานจริงขึ้นอยู่กับของแข็ง ฝุ่น หรือของเหลวในสภาพแวดล้อมไม่ว่าจะเป็นบนหัวพิมพ์หรือบัตร ผู้ใช้งานจะต้องใช้บัตรที่สะอาดในการพิมพ์ ความถี่ของการบำรุงรักษาจะไม่เพียงแต่ยึดอายุการใช้งานของหัวพิมพ์เท่านั้น แต่ยังช่วยรักษาคุณภาพการพิมพ์ที่พิมพ์ออกมาด้วย สิ่งสำคัญมากคือผู้ใช้งานจะต้องปฏิบัติตามคำแนะนำในการซ่อมบำรุงและบำรุงรักษาที่อธิบายไว้ในบทนี้

การใช้วัสดุสิ้นเปลือง/ริบบอนที่ไม่ใช่ของแท้ของ HiTi อาจส่งผลต่อคุณภาพของงานพิมพ์ได้งานพิมพ์ที่มีคุณภาพต่ำ และอาจส่งผลต่อการทำงานของเครื่องพิมพ์ด้วย การรับประกันของผู้ผลิตไม่ครอบคลุมความเสียหายทางกายภาพ ปัญหาคุณภาพ และการรับประกันหัวพิมพ์จากการใช้วัสดุสิ้นเปลือง/ริบบอนที่ไม่ใช่ของแท้ของ HiTi

3.2 การทำความสะอาดเครื่องพิมพ์เป็นประจำ



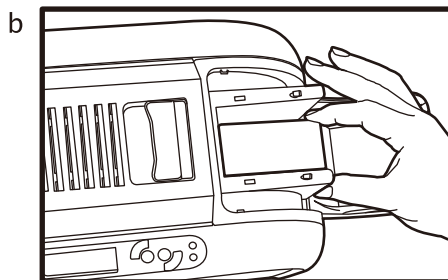
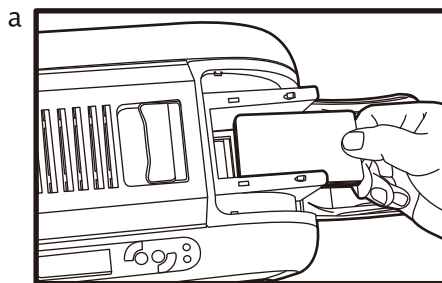
ผู้ใช้งานจะได้รับการแจ้งเตือนการทำความสะอาดล่วงหน้า และต้องปฏิบัติตามคำแนะนำ มิฉะนั้น การรับประกันหัวพิมพ์ อาจถือเป็นโมฆะ

คำอธิบาย	จำเป็นต้องทำความสะอาดหลังจากใช้งาน
รีบบอนสี/ดำ	400 บัตร
การเข้ารหัสแถบแม่เหล็ก	400 บัตร

3.2.1 การใช้บัตรทำความสะอาด

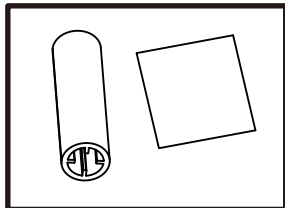
i ในแต่ละกล่องของริบบอนแท้จาก HiTi จะมีบัตรทำความสะอาดแถมให้หนึ่งแผ่น

- นำบัตรที่เหลือทั้งหมดออกจากกล่องใส่บัตร
- ลอกแผ่นฟิล์มป้องกันออกจากบัตรทำความสะอาดแล้ววางลงในกล่องใส่บัตร
- ไปที่การตั้งค่าการพิมพ์ในไดรเวอร์ และไปที่ **Printing Preference** เลือกแท็บ **Tools**, จากนั้นไปที่ปุ่ม **Cleaning Tool**

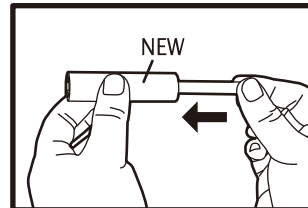


3.2.2 การใช้งานลูกกลิ้งกวาดกัฝุ่น

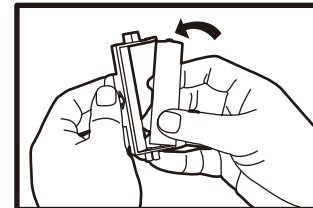
i ทุกๆกล่องรีบบอนแท้ของ HiTi จะมีลูกกลิ้งและกระดาษกวาดทำความสะอาดแถมให้



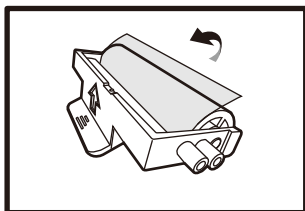
นำลูกกลิ้งและกระดาษกวาดทำความสะอาดออกจากกล่องรีบบอน แล้วประกอบกระดาษกวาดทำความสะอาดเข้ากับลูกกลิ้ง
คำแนะนำในการประกอบกระดาษกวาดทำความสะอาดเข้ากับลูกกลิ้งทำความสะอาด กรุณาสแกน QR Code ด้านล่าง



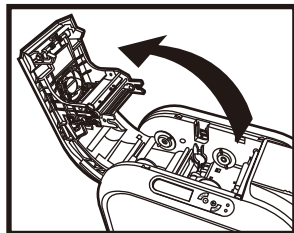
นำแกนโลหะจากลูกอุปกรณ์เครื่องพิมพ์แล้วใส่ลงในแกนลูกกลิ้งทำความสะอาด



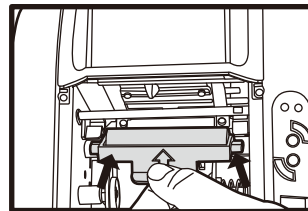
ประกอบลูกกลิ้งทำความสะอาดเข้ากับที่ยึด (จากลูกอุปกรณ์เสริม)



ลอกฟิล์มป้องกันออกจากลูกกลิ้งทำความสะอาดก่อนเริ่มใช้งาน



ยกฝาครอบเครื่องขึ้น



วางลูกกลิ้งทำความสะอาดเข้าไปในเครื่องพิมพ์ และทำความสะอาดเครื่องพิมพ์โดยปฏิบัติตามคำแนะนำบนไดรเวอร์

บทที่ 4. การช่วยเหลือเมื่อเกิดปัญหา

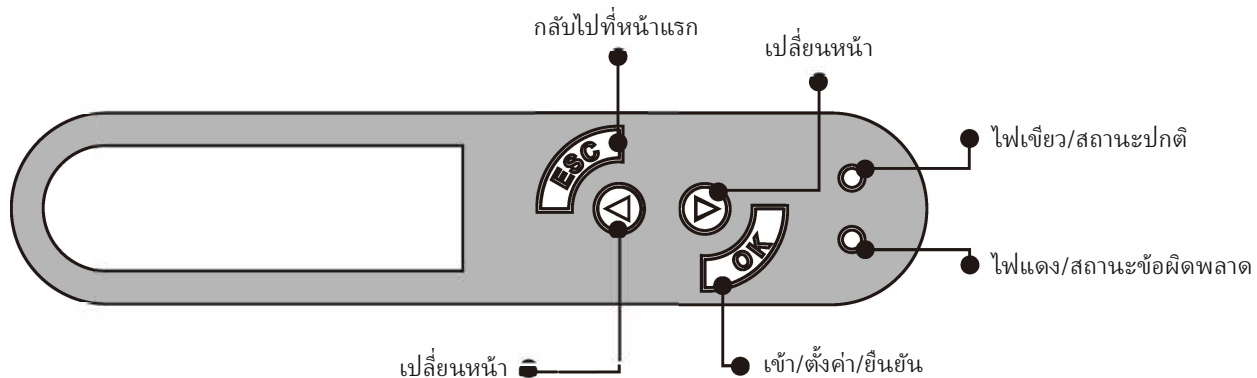
4.1 คำเตือน/ข้อความแสดงข้อผิดพลาด

เครื่องพิมพ์บัตร HiTi CS ออกแบบมาเพื่อให้ผู้ใช้งานได้ง่าย คำแนะนำและข้อความเตือนพื้นฐานระหว่างการใช้งานจะมีความเข้าใจได้ง่าย

4.1.1 แผงควบคุม LCM

คำอธิบายพื้นฐาน

เครื่องพิมพ์นี้มาพร้อมกับหน้าจอ LCD ที่มีปุ่มสี่ปุ่มเพื่อเข้าถึงเมนูเครื่องพิมพ์และไฟ LED สองดวงเพื่อแสดงสถานะตามเงื่อนไข สถานะการพิมพ์ทั้งหมดและข้อความเตือน/ข้อผิดพลาดจะปรากฏบนหน้าจอ LCD นี้



4.1.2 ข้อความเตือนที่แผงควบคุม

ข้อความเตือน	คำอธิบาย	วิธีแก้ไข
Cover Open	ฝาครอบด้านบนเปิดอยู่	ปิดฝาครอบด้านบนลงให้สนิท
Flipper Cover Open	ฝาครอบตัวกลับบัตรเปิดอยู่	ปิดฝาครอบตัวกลับบัตรลงให้สนิท
RFID tag Missing	ไม่พบ RFID tag	ตรวจสอบ RFID ที่ม้วนริบบอน
Ribbon Missing	ริบบอนไม่ได้ใส่	ใส่ริบบอนเข้าไปในเครื่อง
Ribbon Mismatch	ริบบอนที่ใส่ไม่ตรงกับชิปของริบบอน	ตรวจสอบประเภทริบบอนและใส่ชิปริบบอนที่สอดคล้องกัน
Ribbon Type Error	ใส่ริบบอนที่เครื่องไม่รองรับ	ตรวจสอบ region code ของริบบอนให้ตรงกับของเครื่องพิมพ์
Ribbon Out	การคันหาริบบอนล้มเหลว	ติดตั้งริบบอนอีกครั้งตามขั้นตอนการติดตั้งที่ถูกต้อง
	ริบบอนใช้หมดแล้ว	เปลี่ยนริบบอนกับชิปอันใหม่
Print Fail	ไม่สามารถเริ่มกระบวนการพิมพ์ได้	ตรวจสอบริบบอนว่าขาดหรือไม่
Card Out	บัตรหมด	วางบัตรเพิ่มเติมแล้ววางตัวทับบัตรไว้ด้านบน
	ตัวปรับความหนาของบัตรไม่ตรงกับบัตรที่ใช้งาน	ตั้งค่าตัวปรับความหนาให้ตรงกับบัตรที่ใช้งาน
	แรงดูดซับระหว่างบัตร	แยกบัตรออกจากกันแล้วจัดเรียงลงในถาดใส่บัตรเพื่อลองใหม่อีกครั้ง
Card Jam	บัตรติดระหว่างการทำงาน	ปฏิบัติตามหน้าจอ LCM เพื่อดูคำแนะนำในการนำบัตรที่ติดออก
Cam Error	การทำงานผิดพลาดของกลไกภายใน	ติดต่อศูนย์บริการในพื้นที่ของคุณเพื่อขอคำแนะนำจากผู้เชี่ยวชาญ
Flipper Error	ตัวกลับบัตรไม่สามารถทำงานได้	ติดต่อศูนย์บริการในพื้นที่ของคุณเพื่อขอคำแนะนำจากผู้เชี่ยวชาญ

4.2 เวอร์ชันซอฟต์แวร์ไดรเวอร์ที่ติดตั้ง

คุณสามารถตรวจสอบเวอร์ชันไดรเวอร์ของคุณได้อย่างง่ายดาย โดยเข้าเมนู **printer properties**.

สิ่งสำคัญคือไดรเวอร์เครื่องพิมพ์ของคุณให้เป็นเวอร์ชันล่าสุดซึ่งเผยแพร่จากเว็บไซต์ทางการของ HiTi เสมอ

การตรวจสอบเวอร์ชันไดรเวอร์ของคุณสามารถเข้าถึงได้จากคำแนะนำต่อไปนี้:



4.3 การแก้ไขปัญหา

4.3.1 ปัญหาการพิมพ์

ส่งพิมพ์แล้วเครื่องพิมพ์ไม่ทำงาน	<ul style="list-style-type: none"> ◆ ตรวจสอบไดรเวอร์เครื่องพิมพ์เพื่อดูว่ามีการติดตั้งอย่างถูกต้องหรือไม่ ◆ ตรวจสอบแหล่งจ่ายไฟเครื่องพิมพ์และสาย USB ◆ ตรวจสอบรีบบอนและบัตร ◆ ทดสอบพิมพ์บัตรทดสอบ
พิมพ์บัตรเปล่าออกมา	<ul style="list-style-type: none"> ◆ ตรวจสอบรีบบอน ◆ ตรวจสอบค่า A ของการตั้งค่า "Printing Area" ในไดรเวอร์ เพื่อกำหนดค่า A เป็นค่าเริ่มต้นเพื่อลองใหม่อีกครั้ง ◆ ตรวจสอบบัตรเพื่อดูว่าเป็นไปตามข้อกำหนด CR-80 หรือไม่
พิมพ์บางส่วนหรือไม่ถูกต้อง	<ul style="list-style-type: none"> ◆ ตรวจสอบการตั้งค่าเครื่องพิมพ์ ◆ ตรวจสอบการเชื่อมต่อและรีบบอน ◆ ตรวจสอบว่าลูกกลิ้งทำความสะอาดสกปรกหรือไม่ ◆ ตรวจสอบว่าบัตรสะอาดหรือไม่ ◆ ตรวจสอบหัวพิมพ์
พิมพ์มีรอยดำขนาดเล็กน้อย	<ul style="list-style-type: none"> ◆ พื้นผิวบัตรอาจสกปรกหรืออาจต้องทำความสะอาดโดยใช้ตัวดักฝุ่น ◆ หัวพิมพ์อุดตัน ◆ ตรวจสอบลูกกลิ้งของตัวดักฝุ่นเพื่อดูว่าจำเป็นต้องเปลี่ยนอันใหม่หรือไม่
พิมพ์แล้วมีเส้นสีขาวแนวอน	<ul style="list-style-type: none"> ◆ ตรวจสอบว่ารีบบอนติดตั้งอย่างถูกต้อง ◆ ตรวจสอบหัวพิมพ์ว่าสกปรกหรือชำรุดหรือไม่
พิมพ์แล้วมีเส้นสีขาวแนวตั้ง	<ul style="list-style-type: none"> ◆ หัวพิมพ์อาจบกพร่อง โปรดติดต่อตัวแทนจำหน่ายหรือตัวแทนจำหน่ายใกล้บ้านคุณเพื่อขอความช่วยเหลือ
พิมพ์ภาพเบลอ	<ul style="list-style-type: none"> ◆ ตรวจสอบว่ารีบบอนติดตั้งอย่างถูกต้อง ◆ ตรวจสอบหัวพิมพ์เพื่อดูว่าจำเป็นต้องทำความสะอาดหรือไม่ ◆ ตรวจสอบลูกกลิ้งทำความสะอาดของตัวดักฝุ่นเพื่อดูว่าจำเป็นต้องเปลี่ยนอันใหม่หรือไม่ ◆ ตรวจสอบว่าบัตรเข้ากันได้หรือไม่

4.3.2 การนำบัตรที่ติดออก

กรุณานำบัตรที่ติดออกตามคำแนะนำซึ่งแสดงบนแผงควบคุม LCM ของเครื่องพิมพ์ก่อนดำเนินการพิมพ์งานต่อ

- ◆ เปิดฝาครอบด้านบนขึ้น
- ◆ ถอดรีบบนออก
- ◆ ปฏิบัติตามคำแนะนำบนแผงควบคุม LCM ด้วยตัวเลือก 3 ตัวเลือก: แบบอัตโนมัติ แบบกึ่งอัตโนมัติ และด้วยตนเอง

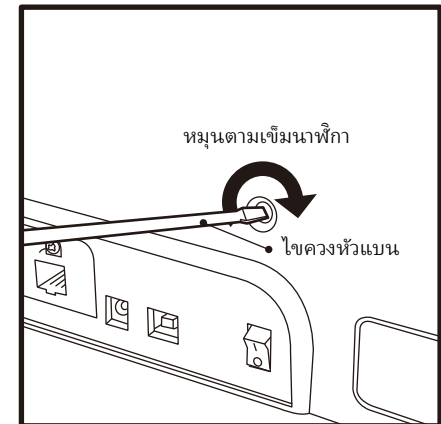


ระหว่างขั้นตอนการถอดแบบกึ่งอัตโนมัติและแบบแมนนวล โปรดอย่าเอามือของคุณเข้าไปในเครื่องพิมพ์บัตร

คุณยังสามารถทำตามขั้นตอนต่อไปนี้เป็นเพื่อป้องกันการติดของบัตรได้:

- ◆ ตรวจสอบการตั้งค่าความหนาของบัตรว่าได้รับการปรับอย่างถูกต้องจากตัวเลือกในไดเรกเตอร์เครื่องพิมพ์และตัวปรับความหนา
- ◆ ตรวจสอบความหนาของการ์ดให้พอดีตามข้อกำหนดที่ระบุในคู่มือนี้
- ◆ ตรวจสอบว่าบัตรวางราบในแนวนอนหรือไม่
- ◆ ตรวจสอบว่าบัตรไม่ติดกันและอาจต้องแยกบัตรก่อนใส่ลงในเครื่องพิมพ์
- ◆ ในชุดอุปกรณ์จะมีตัวขยับบัตรที่ผู้ใช้จะต้องใช้เมื่อมีบัตรน้อยกว่า 10 ใบในช่องใส่บัตร วางตัวขยับบัตรไว้บนบัตร 10 ใบหรือต่ำกว่านั้น ซึ่งจะช่วยให้การป้อนบัตรได้สะดวกเมื่อเพิ่มน้ำหนักระหว่าง

ภาพประกอบการนำบัตรที่ติดออกด้วยมือ:



4.4 การสนับสนุนด้านเทคนิค

หากคุณพบปัญหาในการตั้งค่าและ/หรือใช้งานเครื่องพิมพ์บัตร HiTi ของคุณ โปรดอ่านคู่มือนี้โดยละเอียด

หากคุณไม่สามารถแก้ไขปัญหาได้ คุณสามารถขอข้อมูลเพิ่มเติมหรือขอความช่วยเหลือจากตัวแทนจำหน่าย หรือตัวแทนจำหน่ายที่ได้รับอนุญาตในพื้นที่ของคุณได้

หากคุณมีปัญหาด้านเทคนิคที่ยังไม่ได้รับการแก้ไข หรือคุณไม่รู้จักตัวแทนจำหน่ายหรือตัวแทนจำหน่ายในพื้นที่ของคุณ คุณสามารถเข้าไปที่เว็บไซต์ของเรา www.hiti.com เพื่อดูข้อมูลติดต่อและส่งคำถามของคุณถึงเรา

เรายินดีเป็นอย่างยิ่งที่จะช่วยเหลือคุณได้ตลอดเวลา สิ่งสำคัญคือคุณต้องให้ข้อมูลต่อไปนี้ตลอดเวลาที่คุณติดต่อขอความช่วยเหลือด้านบริการ:

- ◆ รุ่นเครื่องพิมพ์และหมายเลขซีเรียลของคุณ
- ◆ การกำหนดค่าและระบบปฏิบัติการที่คุณใช้งาน
- ◆ รายละเอียดเหตุการณ์/ปัญหาที่เกิดขึ้นอย่างละเอียด
- ◆ คำอธิบายรายละเอียดของขั้นตอนที่คุณได้ดำเนินการไปแล้วเพื่อแก้ไขเหตุการณ์/ปัญหา

หากคุณต้องการข้อมูลเพิ่มเติมหรือความช่วยเหลือด้านเทคนิค คุณสามารถตรวจสอบข้อมูลเหล่านั้นได้จากเว็บไซต์ของเรา www.hiti.com ซึ่งให้คุณสามารถดาวน์โหลดไดรเวอร์เครื่องพิมพ์ เฟิร์มแวร์ คู่มือผู้ใช้ และ FAQ (คำถามที่พบบ่อย) ล่าสุดสำหรับการดูแลรักษาเครื่องพิมพ์บัตร HiTi ของคุณได้

Appendix A: ข้อมูลจำเพาะทางเทคนิค

HiTi CS 270e Card Printer	
คุณสมบัติทางเทคนิคทั่วไป	<ul style="list-style-type: none"> ◆ พิมพ์สี ◆ ความละเอียดหัวพิมพ์ 300dpi ◆ เชื่อมต่อกับสาย USB ◆ การเชื่อมต่อ Ethernet TCP/IP เป็นโมดูลเสริม (มีจำหน่าย) ◆ 64MB RAM / 1 MB Flash ◆ กว้างรับบัตร 50 บัตร (0.8mm/30mil) ◆ แผงควบคุม ปุ่มควบคุม 4 ปุ่ม และสัญญาณไฟ 2 ดวง
โหมดการพิมพ์	<ul style="list-style-type: none"> ◆ Color sublimation และ monochrome thermal transfer ◆ HiTi color technology enhanced ◆ Edge to edge printing ◆ A.I smart ribbon saving for monochrome printing
ความเร็วในการพิมพ์ (ขึ้นกับการออกแบบและการตั้งค่าบัตร)	<ul style="list-style-type: none"> ◆ พิมพ์สี: 1 ด้าน (YMCKO) = ประมาณ 21 วินาที (ภายใต้สภาวะแวดล้อมการทดสอบในห้องปฏิบัติการ) ◆ พิมพ์ดำ: 1 ด้าน = 4.5 วินาที
ความต้องการของระบบ	<ul style="list-style-type: none"> ◆ IBM-PC or compatible, Windows XP/Vista, Pentium R class 133MHz above ◆ Computer with 128MB RAM or higher, 100MB free hard disk space or higher
แพลตฟอร์มที่รองรับ	<ul style="list-style-type: none"> ◆ Windows XP/Vista/Windows 7/8/10 (32 & 64 bits) ◆ สำหรับ Mac กรุณาติดต่อฝ่ายบริการลูกค้า Hiti เพื่อรายละเอียดเพิ่มเติม
ซอฟต์แวร์สำหรับออกแบบบัตร	<ul style="list-style-type: none"> ◆ HiTi CardDesiree CS สำหรับออกแบบและสั่งพิมพ์บัตร, รองรับ Windows XP/Vista/7 /8/10/11 และเชื่อมต่อ MS Excel

ประเภทริบบอน	<ul style="list-style-type: none"> ◆ Full panel YMCKO color ribbon: 400prints/roll ◆ 1/2 panel YMCKO color ribbon: 560prints/roll ◆ Monochrome Resin Black :1000prints/roll
Options (Easy Add Modules)	<ul style="list-style-type: none"> ◆ กล้องใส่บัตรความจุสูง 400ใบ ◆ ตัวกลับบัตร ◆ โมดูลการเข้ารหัสแถบแม่เหล็ก (ISO 7811 HiCo/LoCo or JIS2 magnetic strip encoder) ◆ โมดูลเข้ารหัสบัตร Smart IC (ISO 7816-2 / PC/SC, EMV 2000-1) ◆ โมดูลเข้ารหัสบัตร Contactless/RFID (ISO 14443A, B, ISO 15693, Mifare, Des Fire, HID iCLASS) ◆ โมดูลเชื่อมต่ออินเทอร์เน็ต
การรับประกัน	<ul style="list-style-type: none"> ◆ แตกต่างกันไปในแต่ละภูมิภาค โปรดปรึกษาตัวแทนจำหน่ายหรือตัวแทนจำหน่ายในพื้นที่ของคุณเพื่อดูรายละเอียด
ข้อมูลทั่วไป	<ul style="list-style-type: none"> ◆ ประเภทของบัตร: PVC card ◆ Card format: ISO CR-80 / ISO 7810 (53.98mm x 85.60mm) ◆ ความหนาของบัตร: ◆ *0.3mm ~1.0mm (10mil ~ 40mil); dual-sided printing workable from 0.5mm to 1.0mm (20mil ~ 40mil) ◆ *0.3mm = 0.25mm round off to 1st decimal place ◆ ความจุกล้องใส่บัตร: 100 บัตร (0.8mm/30mil) ◆ กล้องรับบัตร: 50 บัตร (0.8mm/30mil) ◆ ขนาดของเครื่องพิมพ์: 197.8mm (W) x 354mm (L) x 204mm (H) ◆ น้ำหนัก: 4.9kg ◆ การเชื่อมต่อ: USB port, Ethernet TCP/IP port as an option (Ethernet 10/100 Mbps) ◆ Power supply: AC input: 100~240V~2.5A, 50~60Hz / DC output: 24V = 4.16A ◆ Operating environment: +15°C to +32°C / 20% to 85% RH (without condensation) ◆ Storage environment: -20°C to +60°C / 20% to 90%RH (without condensation) ◆ Operating ventilation: open cooled air area